



BASHKIA GRAMSH

KESHILLI BASHKIAK GRAMSH

ANALIZA E SONDAZHIT NË LIDHJE ME PRIORITETET E PUBLIKUT PËR PROJEKTBUXHETIN AFATMESËM 2024-2026

QËLLIMI DHE MBARËVAJTJA E SONDAZHIT

Ky sondazh ka për qëllim të mundësojë pjesëmarrjen qytetare në vendimarrje duke mbledhur mendimin e komunitetit mbi mënyrën sesi Bashkia i ka shpenzuar paratë gjatë vitit 2022, si dhe të ndihmojë Këshillin Bashkiak të informohet se cilat janë prioritet kryesorë të komunitetit në lidhje me buxhetin afatmesëm 2024-2026. Sondazhi merr mendimin edhe në lidhje me performancën e shërbimeve kryesorë si dhe në lidhje me gadishmërinë për të paguar më shumë taksa ose tarifa për të përmirësuar shërbimet që sigurohen nga Bashkia.

Bazuar në rezultatet e këtij sondazhi Këshilli Bashkiak Gramsh ka përgatitur një shkresë përcjellëse në lidhje me kërkesat prioritare të komunitetit për shpenzimet buxhetore, e cila synon të ndihmojë administratën e Bashkisë për përcaktimin e tavaneve përgatitore për 2024-2026.

Pyetjet e sondazhit bazohen në të dhënat faktike të vitit 2022 dhe shpenzimet për shërbimet kryesorë gjatë vitit 2023.

Pyetëtori është shpallur në facebook të Këshillit Bashkiak Gramsh në datë 2 Shkurt 2023 dhe ka qëndruar online deri me datë 28 Shkurt 2023.

REZULTATET E SONDAZHIT

TË DHËNA TË PËRGJITHSHME

114 persona kanë plotësuar pyetësin nga njësi administrative të ndryshme, ndër të cilët 70 femra dhe 44 meshkuj. Pjesa më e madhe e pjesëmarrësve në sondazh, përkatësisht 88 pjesëmarrës vijnë nga qyteti i Gramshit, 10 pjesëmarrës vijnë nga njësi administrative Pishaj, 5 nga njësi administrative Poroçan, 4 pjesëmarrës nga njësi administrative Kodovjat, 2 pjesëmarrës për sejcilën nga njësitë administrative Sult, Kukur dhe Skënderbegas dhe 1 pjesëmarrës nga njësi administrative Tunjë. Qyteti i Gramshit dhe 7 njësi administrative janë të përfaqësuara nga anetarë të komunitetit që kanë plotësuar këtë pyetësor. Për më shumë mund t'i referohemi tabelave më poshtë:

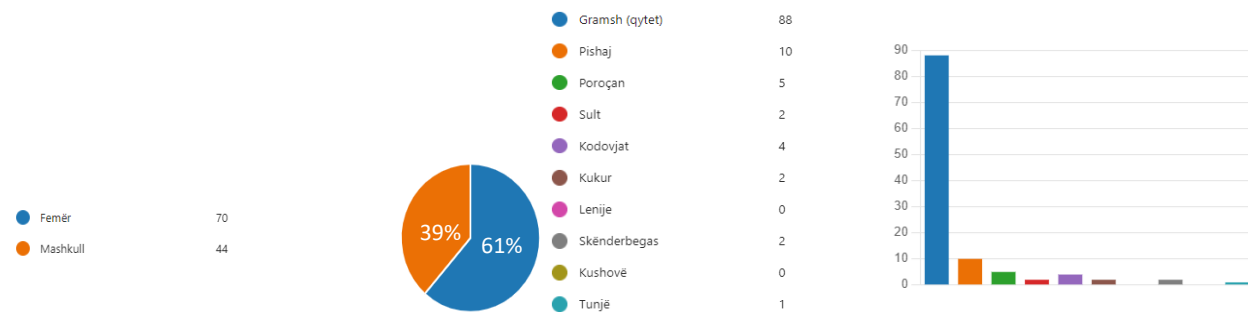


Tabela: 1 Gjinia

Tabela 2. Vendbanimi (Rezidenca)



BASHKIA GRAMSH

KESHILLI BASHKIAK GRAMSH

Pjesa më e madhe e pjesëmarrësve, përkatësisht 51 % i përkasin grupmoshës 18-30 vjeç, 23 % grupmoshës 31-45 vjeç, dhe 18 % grupmoshës 46-60 vjeç.

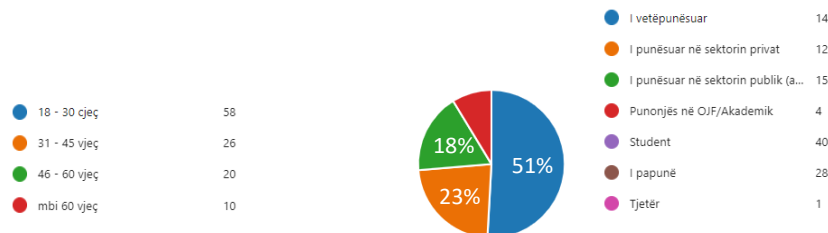


Tabela 3. Grupmosha

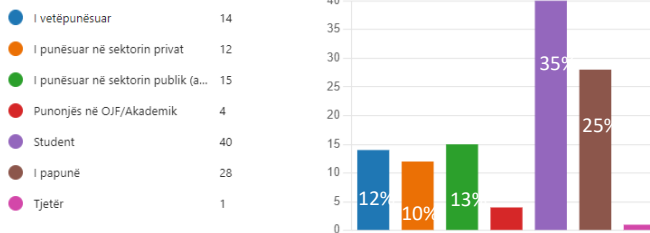


Tabela 4. Lloji i punësimit

Pjesëmarrësit vijnë nga sektorë të ndryshëm të ekonomisë. 35 % të pjesëmarrësve janë studentë, 25 % janë të papunë, 13 % janë të punësuar në sektorin publik, 12 % të vetëpunësuar, dhe 10 % të punësuar në sektorin privat.

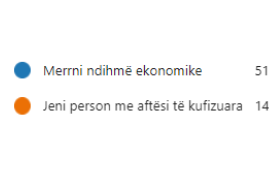


Tabela 5. Mbështetja sociale

Afërsisht, 45 % e pjesëmarrësve vijnë nga shtresat në nevojë dhe marrin ndihmë ekonomike dhe 12 % janë persona me aftësi të kufizuara.

OPINIONI NE LIDHJE ME SHPENZIMET BUXHETORE PER SHERBIMET KRYESORE

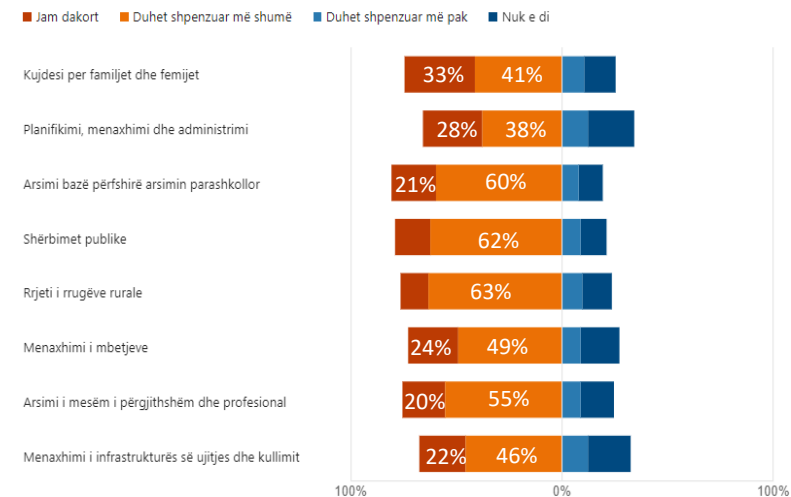


Tabela 6 Opinioni i qytetarëve për shpenzimet buxhetore për shërbimet kryesore

Sikurse vihat re nga grafiku, ka një pjesë të pjesëmarrësve që shprehin disi dakordësi për shpenzimet e Bashkisë Gramsh për shërbimin e kujdesit për familjet dhe fëmijët, shërbimin e arsimit bazë përfshirë edhe arsimin parashkollor, dhe shërbimin e menaxhimit të mbetjeve. Nga ana tjetër, shumica e pjesëmarrësve kërkojnë të shpenzohet më shumë për shërbimet publike, rrjetin e rrugëve rurale, për arsimin bazë përfshirë arsimin parashkollor, arsimin e mesëm të përgjithshëm dhe profesional, menaxhimin e mbetjeve, dhe infrastrukturën e ujitjes dhe kullimit.



BASHKIA GRAMSH

KESHILLI BASHKIAK GRAMSH

PERCEPTIMI QYTETAR PER PUNEN E BASHKISE

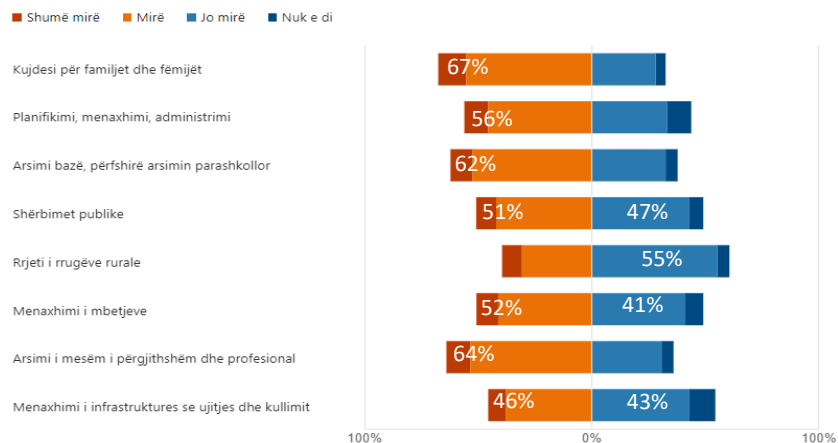


Tabela 7. Vlerësimi i qytetarëve për kryerjen e shërbimeve bashkiake

Referuar grafikut në Tabelën 7, vërehet dakordësi e pjesëmarrësve për performancën e Bashkisë. Pjesa më madhe e qytetarëve vlerësojnë punën e bashkisë për pjesën më të madhe të shërbimeve. Megjithatë sipas tabelës ka qytetarë që mendojnë se mund të punohet më mirë në disa shërbime, si rrjeti rrugor rural, menaxhimi i infrastrukturës së ujitjes dhe kullimit dhe shërbimet publike, menaxhimi i mbetjeve, etj.. Për më shumë informacion mund të referohemi Tabelës 7.

PRIORITETET E KOMUNITETIT NE LIDHJE ME BUXHETIN 2024

Kulturë	32
Sport	36
Trashëgimi kulturore	38
Administrimi i pyjeve dhe kullotave	40
Shërbimet bujqësore	50
Transporti publik	42
Mbrojtja nga zjarri	35
Furnizimi me ujë	40
Menaxhimi i ujërave të zeza dhe...	40
Shërbimi parësor	39
Strehimi	45
Kujdesi për personat e sëmurë d...	43
Sigurimi shoqëror	44
Çështje financiare dhe fiskale	42
Shërbimet e borxhit	27
Tietër	10

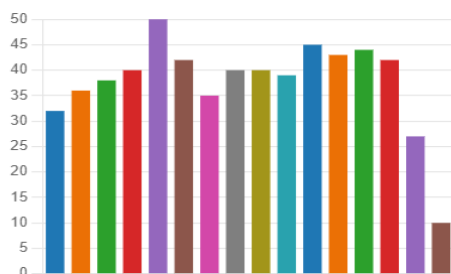


Tabela 8. Prioritetet e qytetarëve për vitin 2024

Sikurse duket nga përgjigjet e qytetarëve, programet më prioritare për komunitetin janë: shërbimet për bujqësinë; strehimi social; kujdesi social për personat e sëmurë; transporti publik; furnizimi me ujë; administrimi i pyjeve dhe kullotave; menaxhimi i ujërave të zeza dhe kanalizimeve; shërbimi parësor.

Si rezultat, shërbimet më prioritare ku bashkia duhet të shpenzojë më shumë para sipas qytetarëve janë:

- shërbimet për bujqësinë;
- strehimi social;
- kujdesi social për personat e sëmurë;
- transporti publik;
- furnizimi me ujë;
- administrimi i pyjeve dhe kullotave;
- menaxhimi i ujërave të zeza dhe kanalizimeve; dhe
- shërbimi parësor.



BASHKIA GRAMSH

KESHILLI BASHKIAK GRAMSH

GADISHMERIA PER TE PAGUAR ME SHUME TAKSA PER SHERBIMET KRYESORE

Pothuajse 50 % e pjesëmarrësve në sondazh janë dakort të paguajnë më shumë taksa për shërbime më cilësore në lidhje me:

- arsimin bazë përfshirë arsimin parashkollor;
- kujdesin për familjet dhe fëmijët;
- shërbimet publike;
- rrjetin e rrugëve rurale; dhe
- arsimin e mesëm të përgjithshëm dhe profesional.

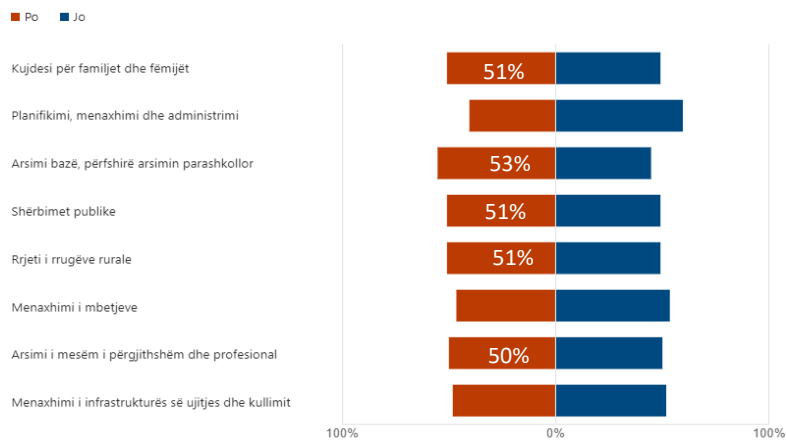


Tabela 9. Gadishmëria e qytetarëve për të paguar më shumë taksa ose tarifa për shërbimet kryesore